



91381

GARNKVALITET (A)
GARNKVALITET (B,C)
HÆKLEFASTHED (B,C)
HÆKLEFASTHED (A)
MÅL

GRYDELAP MED DYREMOTIV

Soft Cotton (100% Bomuld. Nøgle ca 50 g = 80 m)
 Järbo 8/4 (100% Bomuld "Merceriserad & Gasserad". Nøgle ca 50 g = 170 m)
 Ca 21 fm og 27 omg med hæklnål nr. 2.5 = 10 cm.
 Ca 20 fm og 20 omg med hæklnål nr. 3.5 = 10 cm.
 Ca 18 x 20 cm **(A)**, Ca 14 x 13 cm **(B,C)**

GARNOPLYSNING Järbo Garn AB E-POST info@jarbo.se
 ©COPYRIGHT Järbo Garn AB. Kopiering og udgivelse af materiale og tekster er ikke tilladt uden forudgående aftale med Järbo Garn AB.

FOTO Lasse Åbom — Fotografen i Gävle

MED FORBEHOLD FOR EVENTUELLE TRYKFEJL.
 SE SENESTE VERSION AF DENNE OPSKRIFT PÅ www.jarbo.se

GARNFORBRUG (A.1) (50 g af hver farve rækker til 3 grydelapper: A.1, A.2, A.3)

Bf Ca 25 g (fv 8824, gul)
Fv 1 Ca 20 g (fv 8802, ubleget)
Fv 2 Ca 5 g (fv 8843, brun)

GARNFORBRUG (A.2)

Bf Ca 25 g (fv 8843, brun)
Fv 1 Ca 20 g (fv 8824, gul)
Fv 2 Ca 5 g (fv 8802, ubleget)

GARNFORBRUG (A.3)

Bf Ca 25 g (fv 8802, ubleget)
Fv 1 Ca 20 g (fv 8843, brun)
Fv 2 Ca 5 g (fv 8824, gul)

GARNFORBRUG (B.1) (50 g af hver farve rækker til 3 grydelapper: B.1, B.2, B.3)

Bf Ca 25 g (fv 32018, lin)
Fv 1 Ca 20 g (fv 32001, gul)
Fv 2 Ca 5 g (fv 32026, chokoladebrun)

GARNFORBRUG (B.2)

Bf Ca 25 g (fv 32026, chokoladebrun)
Fv 1 Ca 20 g (fv 32018, lin)
Fv 2 Ca 5 g (fv 32001, gul)

GARNFORBRUG (B.3)

Bf Ca 25 g (fv 32001, gul)
Fv 1 Ca 20 g (fv 32026, chokoladebrun)
Fv 2 Ca 5 g (fv 32018, lin)

GARNFORBRUG (C.1) (50 g af hver farve rækker til 3 grydelapper: C.1, C.2, C.3)

Bf Ca 40 g (fv 32028, lys rød)
Fv 1 Ca 5 g (fv 32000, ubleget)
Fv 2 Ca 5 g (fv 32012, sort)

GARNFORBRUG (C.2)

Bf Ca 40 g (fv 32012, sort)
Fv 1 Ca 5 g (fv 32028, lys rød)
Fv 2 Ca 5 g (fv 32000, ubleget)

GARNFORBRUG (C.3)

Bf Ca 40 g (fv 32000, ubleget)
Fv 1 Ca 5 g (fv 32012, sort)
Fv 2 Ca 5 g (fv 32028, lys rød)

HÆKLENÅL
DESIGN & TEKST
OVERSÆTTELSE

Nr 2.5 **(B,C)**, Nr 3.5 **(A)**
 Maja Karlsson E-POST freelance.designer.maja@jarbo.se
 Elin Kjems Nissen

TIPS & RÅD

- * **For at undgå spørgsmål:** Er det en god ide at læse teksten igennem inden du begynder på dit arbejde.
- * **Hækl altid en prøve:** Vi anbefaler at du hækler en prøve som er ca 12 x 12 cm for at se om Du holder den angivne masketæthed – ellers afpasses grovheden på nålen så hæklefastheden stemmer.
- * **Farveskift:** For at få en pæn overgang hækles den sidste fm inden et farveskift således: Stik nålen i en maske på foregående omg, hent garnet (= 2 m på nålen), lav et omslag, skift farve og træk garnet gennem de 2 m.

TEKNIKTIPS

Grydelap med bagstykke (B & C): Hækling med flere farver: Lad det garn som du ikke anvender, løbe med, løst hængende på bagsiden. Vær opmærksom på at arbejdet ikke trækker sammen! Trådene på bagsiden bliver dækket af en bagside.
Grydelap (A): At hækle med flere farver: På de omg som hækles med flere farver, hækles rundt om de tråde som der ikke arbejdes med.

FORKORTELSER

bf=bundfarve, fv=farve, fm=fastmaske, kfv=kontrastfarve, lm=luftmaske, km=kædemaske, st=stangmaske, sm=sammen

FORKLARING

Luftmaske (lm): Lav et øje af garnet og stik hæklenålen ind i øjet, lav et omslag og træk garnet gennem øjet på nålen.
Fastmaske (fm): Stik nålen ned i en maske fra foregående omg, hent garnet (= 2 m på nålen), lav et omslag, træk garnet gennem de 2 m.

FORSIDEN (A,B,C)**Grydelap (B,C):** Med bfv og hæklenål nr 2,5: Hækl en kæde af 36 lm.**Grydelap (A):** Med bfv og hæklenål nr 3.5: Hækl en kæde af 36 lm.**Omg 1:** Hækl 1 fm med nedtag i 2.maske fra nålen, hækl yderligere 34 fm, vend. (35 m)**Omg 2:** Lav 1 lm (vendemaske), 1 fm i hver fm omg udt. (35 m)

Begynd hæklingen efter det ønskede diagram (ræv eller ugle). Hver omg modsvarer en fm. Læses fra højre til venstre på retsiden, og venstre til højre på vrangside. **OBS!** Lav altid 1 luftmaske (vendemaske) i begyndelsen af hver omg.

Når diagrammet er færdigt gentages omg 2 yderligere 2 gange. Bryd garnet og hæft ender.

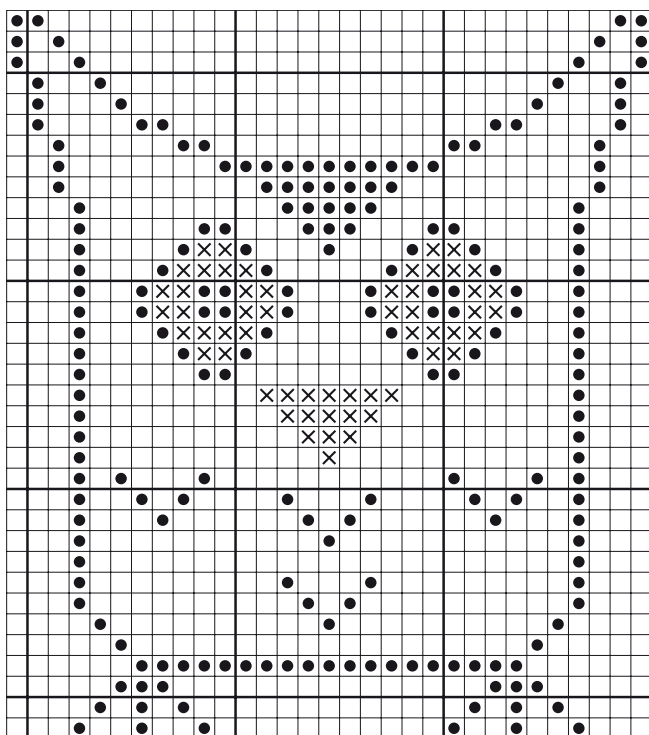
BAGSIDE (B,C)**Med fv og hæklenål nr 2,5:** Hækles en kæde af 36 lm.**Omg 1:** Hækl 1 fm med nedtag i anden maske fra nålen, hækl yderligere 34 fm, vend. (35 m)**Omg 2:** Lav 1 lm (vendemaske), hækl 1 fm i hver fm, omg ud. (35 m)

Gentag omg 2 yderligere 37 gange. Bryd garnet og hæft ender.

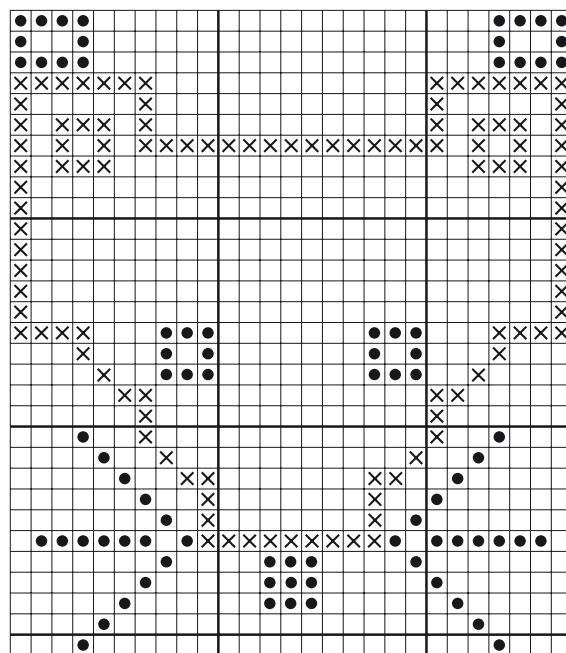
MONTERING (B,C)**Grydelap (A):** Grydelappen hækles rundt i kanten, 1 fm i hver m/omg, og 3 fm i alle fire hjørner.**Grydelap (B,C):** Læg forsiden mod bagsiden med vrangside indad. Hækl delene sammen med fm - 1 fm i hver m/omg med begynd i højre hjørne. I hvert hjørne hækles 3 fm. omg afslutes med en km i den første fm i højre hjørne.**Strop i det ene hjørne (A,B,C):** Hækl 18 lm for at danne en strop. Lav yderligere 1 sm i samme maske som tidligere.

Vend og hækl 1 fm i hver lm. Afslut med 1 km i samme maske som tidligere. Bryd garnet og hæft ender.

91381. Diagram A, B – Ugle



91381. Diagram C – Ræv



91381. Tegnforklaring

- = Bf
- = Fv 1
- × = Fv 2

