



91381**GARNKVALITET (A)****GARNKVALITET (B,C)****HEKLEFASTHET (B,C)****HEKLEFASTHET (A)****MÅL****GRYTEKLUTER MED DYREMOTIV**

Soft Cotton (100 % Bomull. Nøste ca. 50 g = 80 m)

Järbo 8/4 (100 % Bomull "Mercerisert & Gassert". Nøste ca. 50 g = 170 m)

Ca. 21 fm og 27 rader med heklenål nr. 2.5 = 10 cm.

Ca. 20 fm og 20 rader med heklenål nr. 3.5 = 10 cm.

Ca. 18 x 20 cm **(A)**, Ca. 14 x 13 cm **(B,C)**

GARNOPPLYSNING Järbo Garn AB E-MAIL info@jarbo.se
 ©COPYRIGHT Järbo Garn AB. Kopiering og publisering av materiale og tekster er ikke tillatt uten etter avtale med Järbo Garn AB.

FOTO Lasse Åbom — Fotografen i Gävle

MED FORBEHOLD OM EVENTUELLE TRYKKFEIL.
 SE SISTE VERSJONEN AV DENNE OPPSKRIFTEN PÅ www.jarbo.se

GARNFORBRUK (A.1)**Bf****Fg 1****Fg 2****GARNFORBRUK (A.2)****Bf****Fg 1****Fg 2****GARNFORBRUK (A.3)****Bf****Fg 1****Fg 2**

(50 g av hver farge rekker til 3 grytekluter: A.1, A.2, A.3)

Ca. 25 g (fg 8824, gul)

Ca. 20 g (fg 8802, bleket)

Ca. 5 g (fg 8843, brun)

Ca. 25 g (fg 8843, brun)

Ca. 20 g (fg 8824, gul)

Ca. 5 g (fg 8802, bleket)

Ca. 25 g (fg 8802, bleket)

Ca. 20 g (fg 8843, brun)

Ca. 5 g (fg 8824, gul)

GARNFORBRUK (B.1)**Bf****Fg 1****Fg 2****GARNFORBRUK (B.2)****Bf****Fg 1****Fg 2****GARNFORBRUK (B.3)****Bf****Fg 1****Fg 2**

(50 g av hver farge rekker til 3 grytekluter: B.1, B.2, B.3)

Ca. 25 g (fg 32018, lin)

Ca. 20 g (fg 32001, gul)

Ca. 5 g (fg 32026, sjokolade brun)

Ca. 25 g (fg 32026, sjokolade brun)

Ca. 20 g (fg 32018, lin)

Ca. 5 g (fg 32001, gul)

Ca. 25 g (fg 32001, gul)

Ca. 20 g (fg 32026, sjokolade brun)

Ca. 5 g (fg 32018, lin)

GARNFORBRUK (C.1)**Bf****Fg 1****Fg 2****GARNFORBRUK (C.2)****Bf****Fg 1****Fg 2****GARNFORBRUK (C.3)****Bf****Fg 1****Fg 2**

(50 g av hver farge rekker til 3 grytekluter: C.1, C.2, C.3)

Ca. 40 g (fg 32028, lys rød)

Ca. 5 g (fg 32000, bleket)

Ca. 5 g (fg 32012, svart)

Ca. 40 g (fg 32012, svart)

Ca. 5 g (fg 32028, lys rød)

Ca. 5 g (fg 32000, bleket)

Ca. 40 g (fg 32000, bleket)

Ca. 5 g (fg 32012, svart)

Ca. 5 g (fg 32028, lys rød)

HEKLENÅL**DESIGN & TEKST****OVERSETTELSE**Nr 2.5 **(B,C)**, Nr 3.5 **(A)**Maja Karlsson E-POST freelance.designer.maja@jarbo.se

Karen Marie Vinje

TIPS & RÅD* **For å unngå spørsmål:** Les oppskriften nøye før du begynner på arbeidet.* **Hekle alltid en prøvelapp:** Vi anbefaler at du hekler en prøvelapp som måler ca. 12 x 12 cm for å se at du holder den angitte heklefastheten – eller bytt til tykkere/tynnere heklenål så heklefastheten stemmer.* **Fargebytte:** For å få en pen overgang, hekles alltid siste fm før et fargebytte slik: Stikk nålen ned i en m på forrige rad/omg, 1 kast, trekk det gjennom m (= 2 m på nålen), 1 kast, bytt farge og trekk kastet gjennom de 2 m.**TEKNIKTIPS****Gryteklut med bakstykke (B & C): Å hekle med flere farger:** La garnet som ikke brukes følge løst med på baksiden. Pass på at arbeidet ikke trekker seg sammen! Trådene på baksiden vil skjules av bakstykket.**Gryteklut (A): Å hekle med flere farger:** På radene som hekles med flere farger, hekles det rundt trådene som ikke er i bruk. Ved hvert fargebytte trekkes en tråd av den nye fargen gjennom de to siste løkkene.**FORKORTELSER**

bf=bunnfarge, fg=farge, fm=fastmaske, kf=kontrastfarge, kjm=kjedemaske, lm=luftmaske, m=maske, omg=omgang, sm=sammen, st=stav, ytterl=ytterligere.

FORKLARINGER**Luftmaske (lm):** Lag en løkke på garnet, stikk nålen i løkken, 1 kast på nålen, trekk det gjennom løkken på nålen.**Fastmaske (fm):** Stikk nålen ned i en m på forrige rad/omg, 1 kast på nålen, trekk det gjennom m (= 2 m på nålen), 1 kast, trekk det gjennom de 2 m.

FORSIDE (A,B,C)**Gryteklut (B,C):** Med bf og heklenål nr 2,5: Hekle en kjede av 36 lm.**Gryteklut (A):** Med bf og heklenål nr 3.5: Hekle en kjede av 36 lm.**1. rad:** Hekle 1 fm med nedtak i andre m fra nålen, hekle ytterl 34 fm, snu (35 m).**2. rad:** Hekle 1 lm (snumaske), 1 fm i hver fm ut raden (35 m).Beg å hekle etter ønsket diagram (rev eller ugle). Hver rute tilsvarende en fm. Les diagrammet fra høyre mot venstre på retten og venstre mot høyre på vrangen. **OBS!** Hekle alltid 1 lm (snumaske) i beg av hver rad.

Når diagrammet er ferdig, gjentas 2. rad ytterl 2 ggr. Klipp av garnet og fest løse tråder.

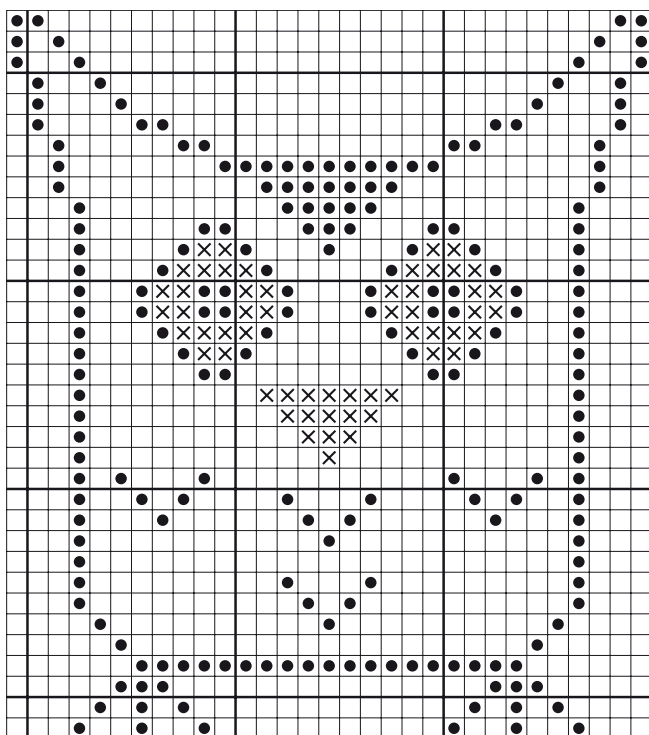
BAKSIDE (B,C)**Med bf og heklenål nr 2,5:** Hekle en kjede av 36 lm.**1. rad:** Hekle 1 fm med nedtak i andre m fra nålen, hekle ytterl 34 fm, snu (35 m).**2. rad:** Hekle 1 lm (snumaske), hekle 1 fm i hver fm ut raden (35 m).

Gjenta 2. rad ytterl 37 ggr. Klipp av garnet og fest løse tråder.

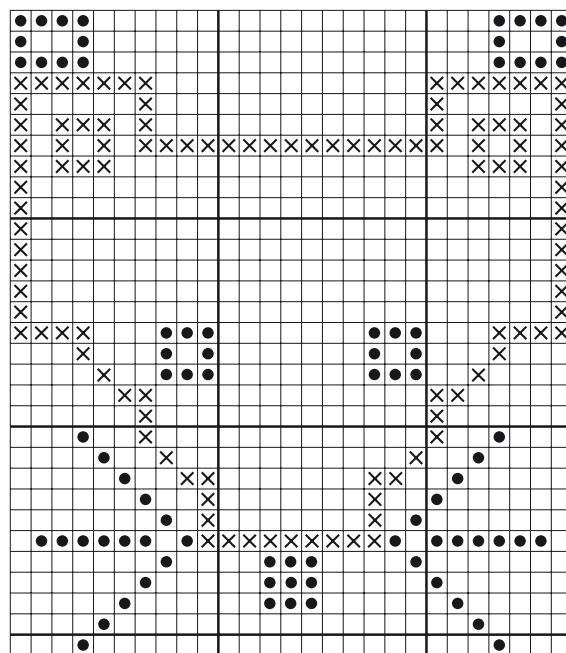
MONTERING (B,C)**Gryteklut (A):** Hekle rundt grytekluten: 1 fm i hver m/rad, og 3 fm i alle fire hjørner.**Gryteklut (B,C):** Legg forsiden mot baksiden, vrangle mot vrangle. Hekle delene sm med fm – 1 fm i hver m/rad og beg i høyre hjørne. I hvert hjørne hekles dessuten 3 fm. Omg avsluttes med en kjm i første fm i høyre hjørne.**Hempe i ene hjørnet (A,B,C):** Hekle 18 lm, hekle ytterl 1 kjm i samme m som før. Snu og hekle 1 fm i hver lm.

Avslutt med enda 1 kjm i samme m som før. Klipp av garnet og fest løse tråder.

91381. Diagram A, B – Ugle



91381. Diagram C – Rev



91381. Tegnforklaring

- = Bf
- = Fg 1
- = Fg 2

